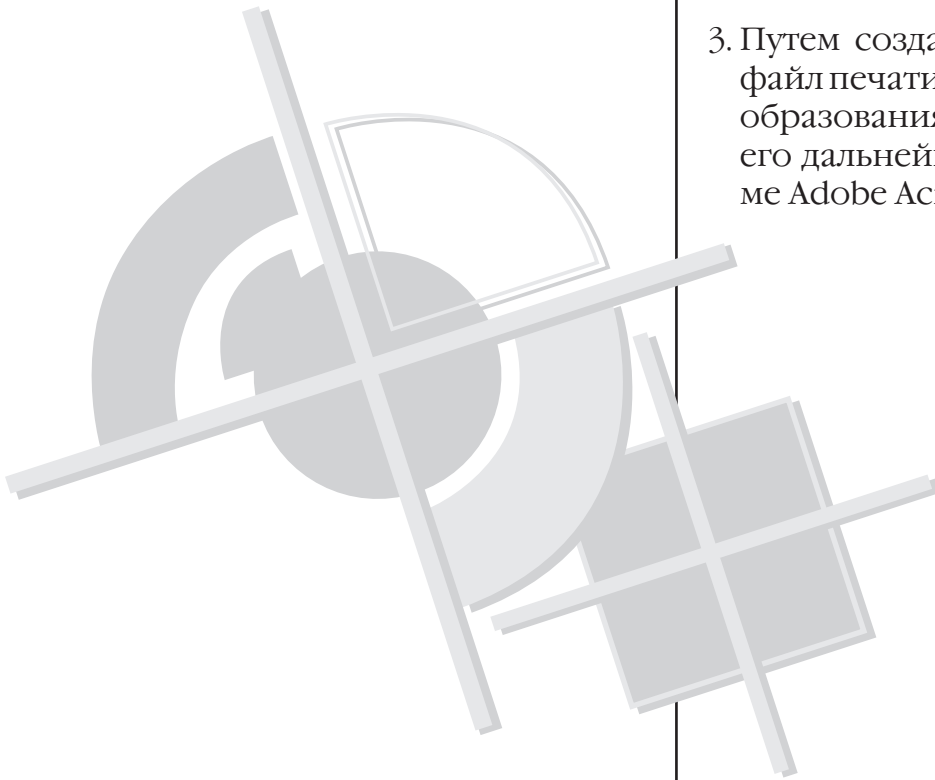


Данный документ содержит пошаговое описание процесса подготовки файлов для передачи в типографию из программы Adobe Indesign.

Из программы Adobe Indesign электронные материалы могут быть переданы в типографию тремя различными способами:

1. Путем создания Пакета файлов (далее по тексту Package). Пакет файлов (Package) содержит набор всех необходимых файлов макета для передачи в типографию.
2. Путем генерации в программе Indesign файла печати в формате PostScript.
3. Путем создания в программе Indesign файл печати в формате PostScript и преобразования его в формат Adobe PDF, с его дальнейшей проверкой в программе Adobe Acrobat.

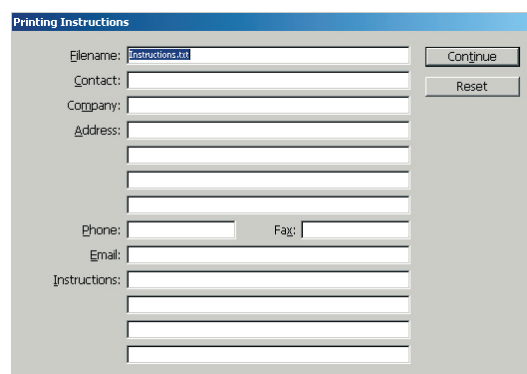
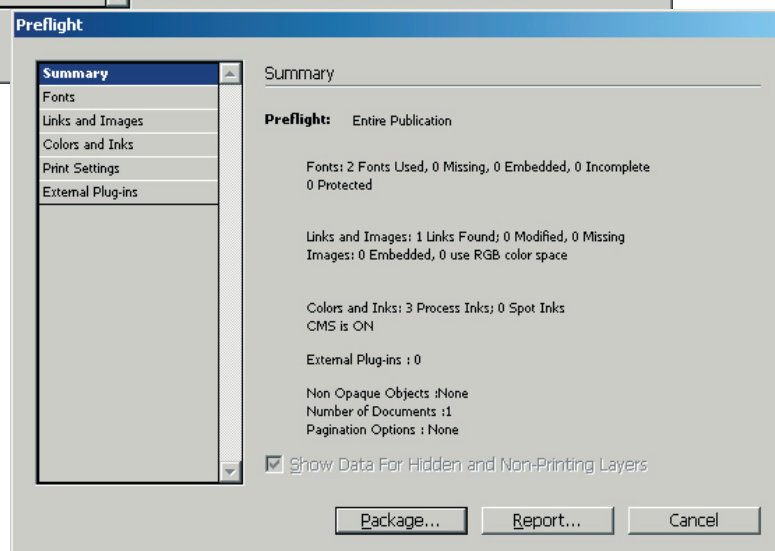
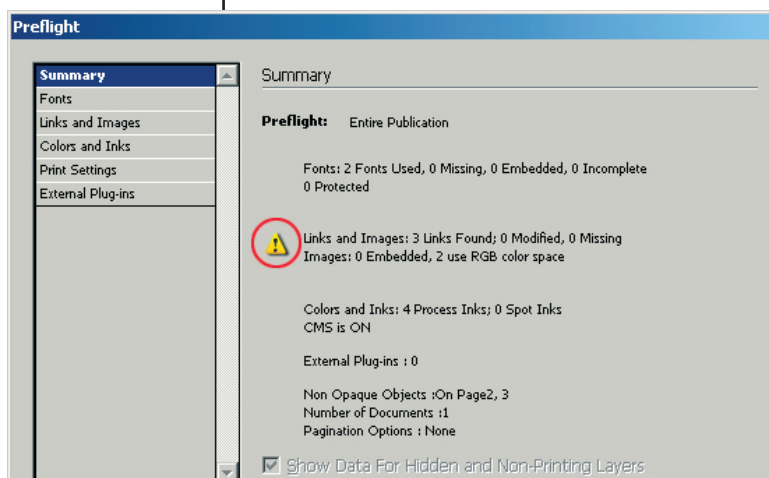


Для правильной передачи файлов верстки в типографию из программы Adobe Indesign, нужно предварительно убедиться в готовности верстки к передаче. Для проверки верстки необходимо выполнить команду Preflight (Предпроверка) в меню File (Файл).

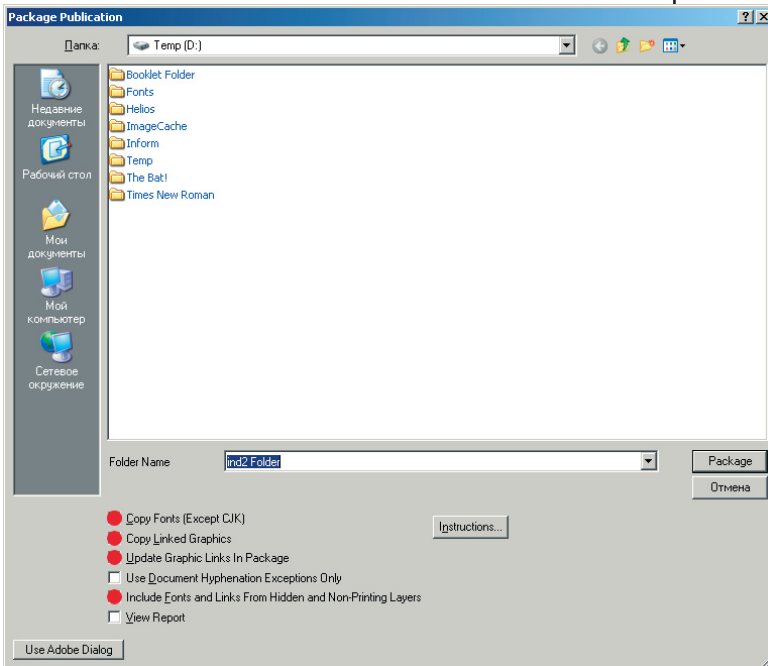
Программа Adobe Indesign проанализирует ваш издание на присутствие в нем всех необходимых элементов и выведет на экран краткий отчет о найденных ошибках. Восклицательный знак, показанный на иллюстрации справа, означает, что в Вашей верстке существуют ошибки. Элементов с ошибками содержаться не должно. В этом случае необходимо предпринять дополнительные действия по устранению найденных ошибок.

После решения найденных проблем, можно создавать пакет файлов, выбрав команду Упаковать (Package) в меню File (Файл).

В окне Printing Instruction (Инструкции для печати), при необходимости, Вы можете добавить дополнительные инструкции, а затем продолжить нажав кнопку Continue.



В окне Package Publication (Упаковать публикацию) установить:



- флажок Copy Font (Except CJK) (Копировать шрифты) – включен.
- флажок Copy Linked Graphics (Копировать прилинкованные файлы) – включен.
- флажок Update Graphics Linked in Package (Обновить графические связи в пакете) – включен.
- флажок Use Document Hyphenation Only (Использовать исключения переносов документа) – выключен.
- флажок Include Font and Links From Hidden and Non-Printing Layers (Включить шрифты и связи со скрытых и непечатаемых слоев) – включен.
- флажок View Report (Показать рапорт) – выключен.

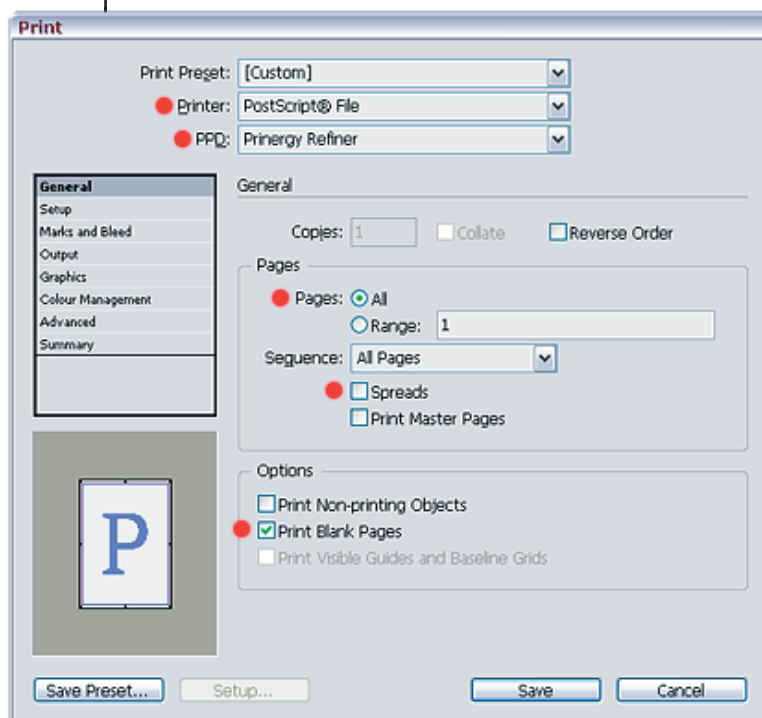
После нажатия на кнопку Package (Упаковать), InDesign создаст в указанном месте папку «Имя\_проекта Folder», в которую скопирует все необходимые файлы. Именно эту папку необходимо передать в типографию.

Для печати публикации из Adobe Indesign в файл PostScript необходимо выбрать команду Print (Печать) в меню File (Файл).

В открывшемся диалоговом окне Print (Печать) необходимо:

**На закладке General (Основное) установить:**

- в списке Printer (Принтер) – PostScript® File;
- в списке PPD (Файл описания принтера) – Prinergy Refiner;
- флажок Reverse Order (В обратном порядке) – выключен;
- в разделе Pages (Страницы) выбрать All (Все), для печати всех полос публикации, или в окне Range (Диапазон) ввести номера полос, которые необходимо напечатать; для определения диапазона полос можно использовать: «-» (дефис), для вывода последовательных страниц, «,» (запятая) для вывода несмежных страниц, например, «1-3, 5, 9-12»;
- флажок Spread (Печать разворотами) используется для печати «раскладушек» типа буклет с 2 фальцами, поэтому в общем случае он выключен;
- флажок Print Master Pages (Печатать Мастер Страниц) — выключен;
- флажок Print Non-printing Objects (Печатать непечатаемые объекты) — выключен;
- если дизайн публикации содержит пустые страницы, то флажок Print Blank Pages (Печатать пустые страницы) включен, в противном случае – выключен.



**На закладке Setup (Установки) выберите:**

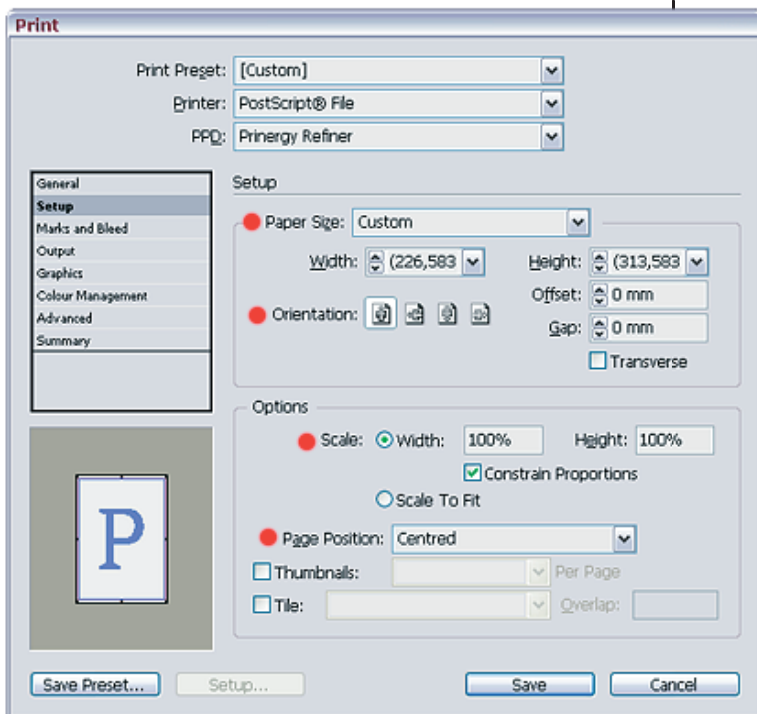
- в разделе Paper Size (Размер бумаги) — Custom (Вручную).

**ВНИМАНИЕ!**

Установка значения Custom (Вручную) сигнализирует программе вычислять размер бумаги автоматически в зависимости от обрезного размера страниц, ориентации страниц (Портретная/Альбомная), величины запаса на обрез и выбранных технологических меток.

Вычисленный Indesign-ом размер бумаги отображается в окнах Width (Ширина) и Height (Высота) в круглых скобках.

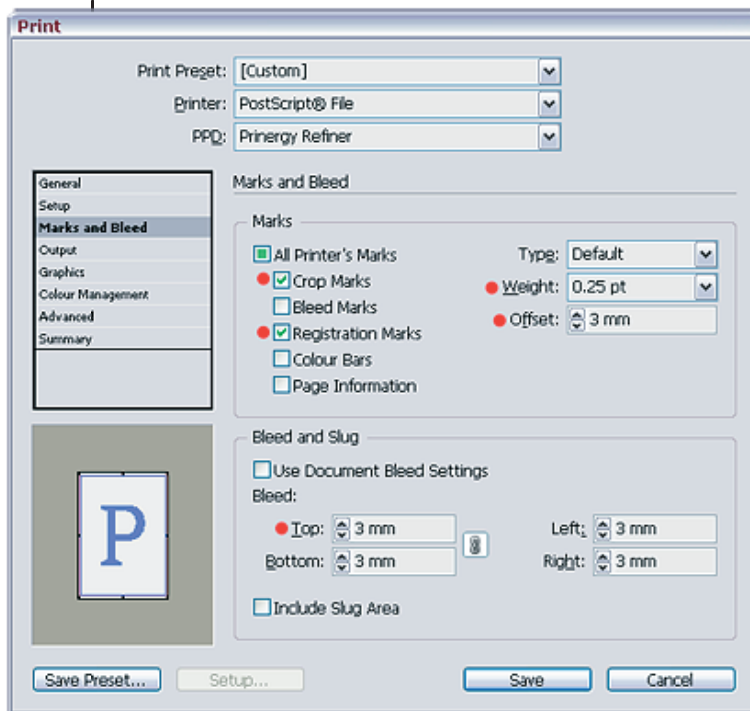
Однажды установив Paper Size в положение Custom, Вам больше никогда не придется самостоятельно вычислять необходимый размер бумаги. Indesign это сделает лучше Вас!



- в разделе Orientation (Ориентация) – пиктограмма «Портретная» (Первая слева);
- в окнах Offset (Отступ) и Gap (Промежуток) – 0 мм;
- флажок Transverse (Поперечный) – выключен;
- в разделе Scale (Масштаб) в окнах Width (Ширина) и Height (Высота) – 100%;
- флажок Constrain Proportions (Сохранять пропорции) – включен;
- в окне Page Position (Положение страницы) – Centred (По центру);
- флажки Thumbnails (Миниатюры страниц) и Tile (Разбивка на части) – выключены.

### На закладке **Marks and Bleed (Метки и Запас на обрез):**

- флажок Crop Marks (Обрезные метки) – включен;
- флажок Registration Marks (Приводные метки) – включен;
- флажки Bleed Marks (Метки до-обрезного формата), Colour Bars (Шкалы цветов), Page Information (Информация о странице) – произвольно;
- в окне Width (Толщина меток) – от 0,25 pt;
- в окне Offset (Отступ) – 3 мм;
- в разделе Bleed and Slug (Запасы на обрез) в полях Top (Сверху), Bottom (Снизу), Left (Слева), Right (Справа) – 3 мм;
- флажок Include Slug Area – произвольно.



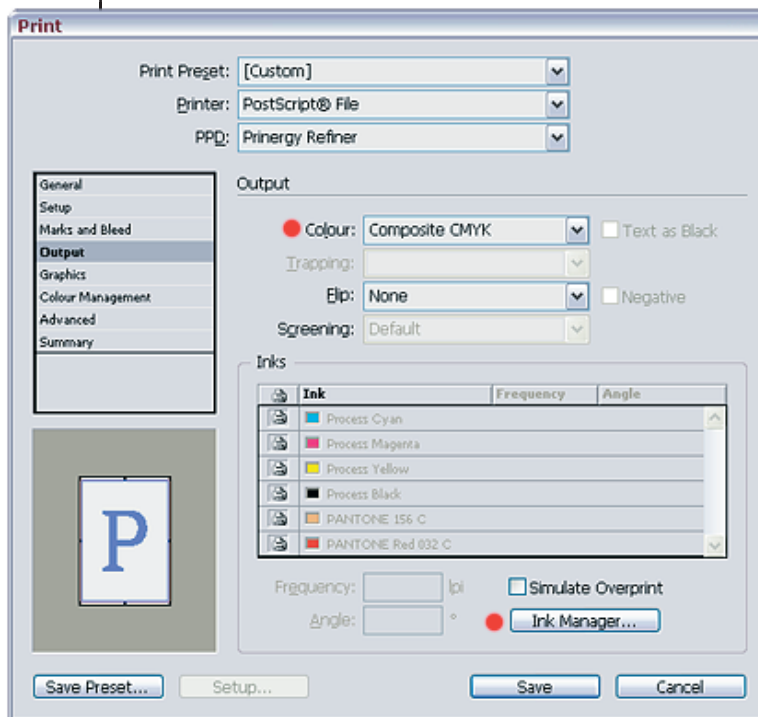
### На закладке **Output (Параметры вывода):**

- в списке Colour (Цвет) – Composite CMYK (для цветных работ, включая работы, содержащие плашечные Spot цвета), Composite Gray (для черно-белых работ);
- в списке Flip (Зеркальное изображение) – None;
- флажок Simulate Overprint (Имитировать запечатку поверху) – выключен.

### ВНИМАНИЕ!

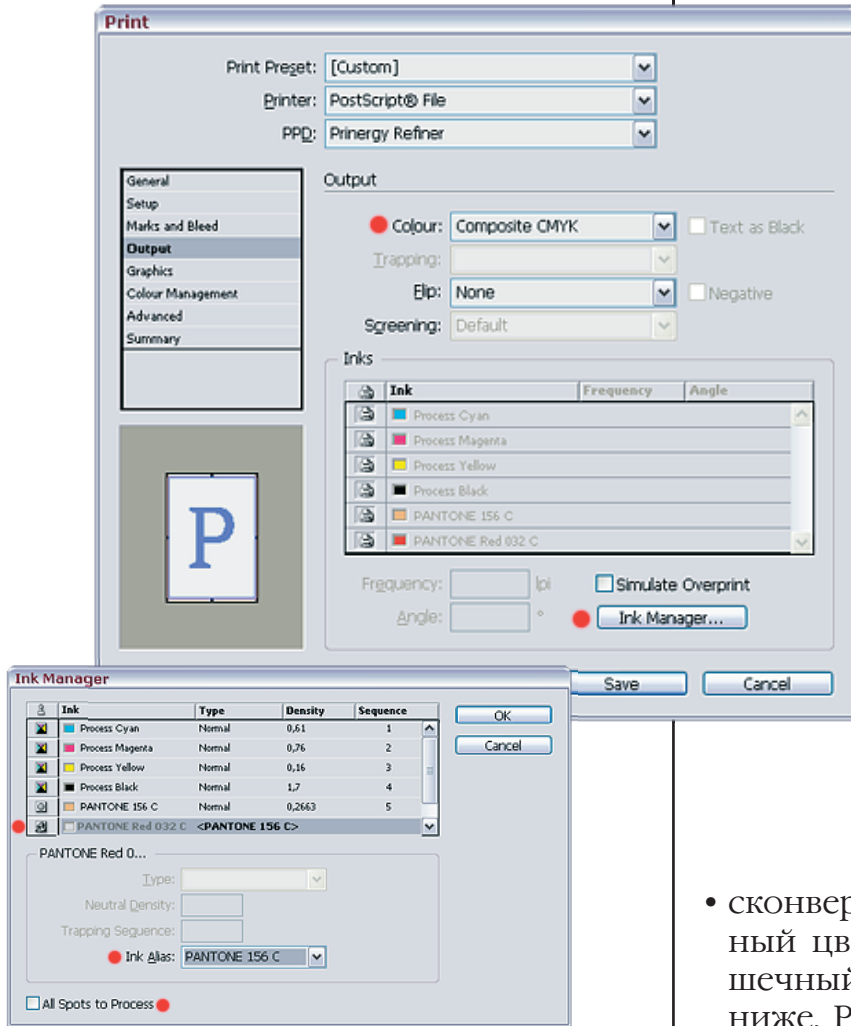
В окне Inks (Краски) отображается список всех красок, которые будут выведены на печать (в PostScript).

В этом списке должны быть только те краски, которыми будет печататься Ваша публикация.



Если в списке Inks (Краски) содержатся лишние плашечные цвета (Pantone), воспользуйтесь диалоговым окном Ink Manager (Управление Красками). Описание Ink Manager см. ниже.

Диалоговое окно Ink Manager (Управление красками) позволяет:



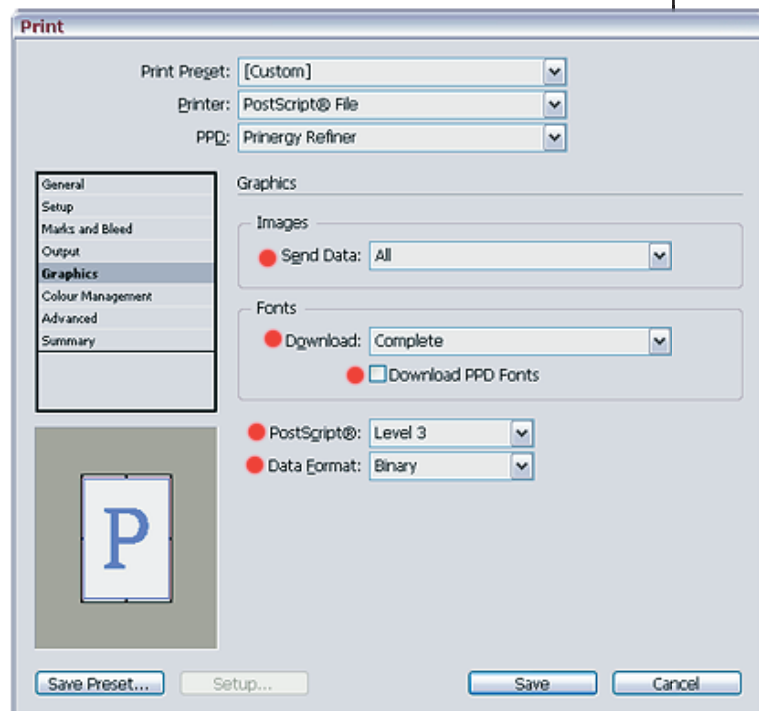
- переопределить основные параметры красок, влияющие на треппинг;

- сконvertировать плашечные цвета (Spot colours) в смесевые (Process Colours);

- сконvertировать отдельный плашечный цвет (Spot colours) в одну из сепараций CMYK (например, PANTONE Black C в триадный Black);

- сконvertировать отдельный плашечный цвет (Spot colours) в другой плашечный цвет (например, на рисунке ниже, PANTONE Red 032 C в PANTONE 156 C).

### На закладке Graphics (Графика) установить:



- в разделе Images (Изображения) в окне Send Data (Посылать данные) – All (Все);

- в разделе Fonts (Шрифты) в окне Download (Загружать) – Complete (Полностью);

- флажок Download PPD fonts (Загружать шрифты, указанные в PPD) – выключен;

- в окне PostScript – Level 3;

- в окне Data Format (Формат данных) – Binary (Двоичный).

**На закладке Advanced (Для продвинутых) установить:**

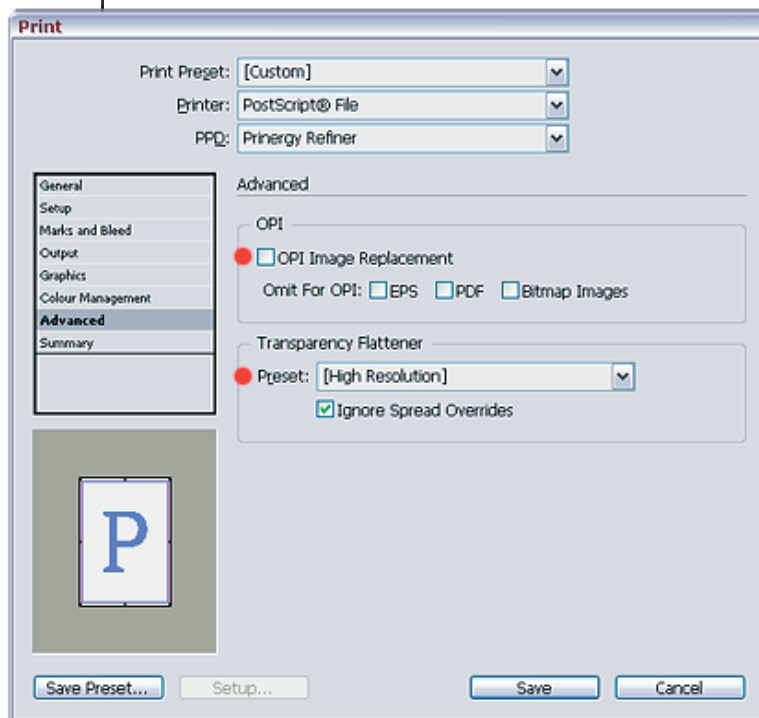
- в разделе OPI флажок OPI Image Replacement (OPI подстановки изображений) – выключен;
- в разделе Transparency Flattener (Растрирование прозрачностей) в окне Preset (Предустановки) — High Resolution (С высоким разрешением);
- флажок Ignore Spread Overrides (Игнорировать установки для отдельных разворотов) – включен.

Последняя закладка Summary (Краткий отчет) позволяет проверить установки, сделанные на предыдущих закладках.

**ВНИМАНИЕ!**

После проверки правильности ввода параметров вывода на печать, настоятельно рекомендуем Вам сохранить введенные параметры в виде предустановки печати (Print Preset), нажав на кнопку Save Preset (Сохранить предустановки).

Опыт работы с Indesign показывает, что на все случаи жизни хватает 2-3 предустановок печати.

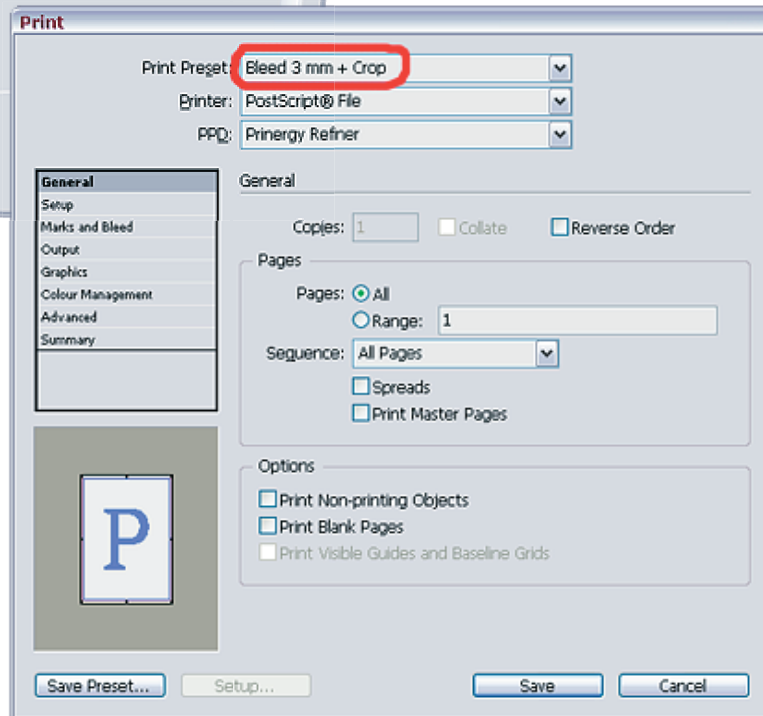
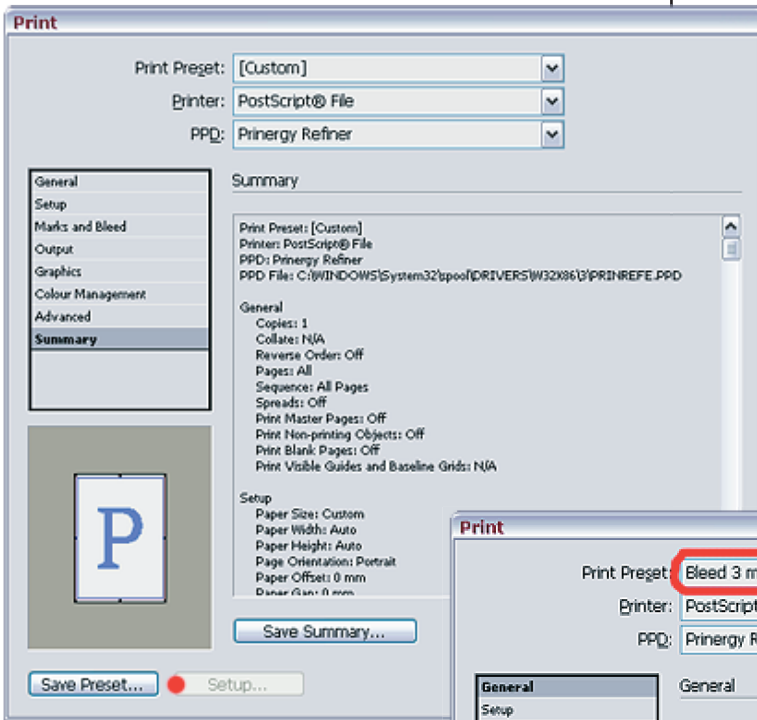




**Для того, что вывести PostScript файл из Indesign, используя заранее сохраненные Предустановки печати (Print Preset) необходимо на закладке General (Основные):**

- в списке Print Preset (Предустановки печати) выбрать подходящую предустановку;
- в разделе Pages (Страницы) ввести номера страниц для вывода.

**ВСЕ!**



Для полного визуального контроля файлов, передаваемых в типографию, Вы можете создать файлы в формате PDF путем дистиллирования файлов PostScript в программе Adobe Distiller.

На нашем сайте ([www.rmaster.ru](http://www.rmaster.ru)) в разделе «Важно знать» > Рекомендации > Загрузить» вы можете скачать файл настроек Adobe Distiller JobOptions, который необходимо скопировать в каталог: c:\Documents and Settings\All Users\Application Data\Adobe\Adobe PDF\Settings.

После дистиллирования файлов в формат PDF, Вы можете проверить созданные файлы в программе Adobe Acrobat, после чего передать их в типографию.

